

## FICHE SIGNALÉTIQUE

### CU d'Arras

Consultable sur [www.sigale.nordpasdecals.fr](http://www.sigale.nordpasdecals.fr)

L'EPCI a été créé le 1er janvier 1998 et comporte 24 communes au 1er janvier 2010. La communauté urbaine appartient également au Scot d'Arras et au pays d'Artois.

#### 1. Profil Territoire

##### Une densité plus élevée qu'en région.

Avec 538 habitants par km<sup>2</sup>, la CU d'Arras est plus densément peuplée que l'ensemble du Nord - Pas de Calais (324 hab./km<sup>2</sup>). L'EPCI est constitué autour du pôle urbain d'Arras : la moitié des communes appartient à ce pôle urbain et l'autre moitié appartient à l'espace périurbain. En lien avec la plus forte densité, l'espace artificialisé est plus important que dans la région : 24,4% du sol de l'EPCI est artificialisé en 2005 contre 15,9% en région. En rapportant l'artificialisation au nombre d'habitants, la consommation d'espace représente 435 m<sup>2</sup> par habitant dans l'EPCI contre 490 m<sup>2</sup>/hab. dans la région.

##### Peu d'espaces naturels et de prairies.

La CU d'Arras se caractérise par une très faible part des espaces naturels et des prairies dans l'occupation du sol. En 2005, les prairies représentent 4,4% du sol de la communauté urbaine contre 16,3% en région. Les forêts et milieux ouverts représentent quant à eux 2,6% du sol de l'EPCI contre 9,6% du sol régional.

##### Plus d'équipements de commerce et service qu'en région.

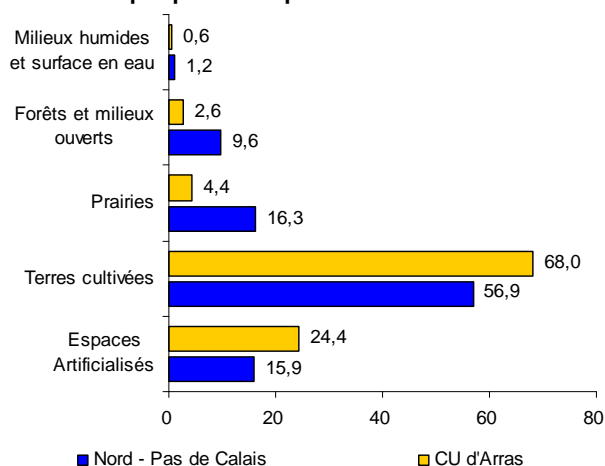
Pour les commerces et les services aux particuliers, le niveau d'équipements est plus élevé dans la CU d'Arras que dans le reste de la région. Pour 10 000 habitants, la CU d'Arras dispose en 2008 de 146 équipements de proximité, 57 équipements intermédiaires et 20 équipements supérieurs contre respectivement 136, 43 et 14 en région. Cette

densité traduit le rôle central de l'EPCI dans le pays d'Artois avec un rayonnement plus large des équipements de gamme élevée.

##### Un pôle d'emploi rayonnant au-delà des limites de l'EPCI.

La CU d'Arras se caractérise par un niveau d'emplois bien supérieur au nombre d'actifs occupés habitant l'EPCI. En 2006, pour 100 actifs occupés habitant dans la communauté d'agglomération, 144,0 emplois sont présents. Cette concentration d'emplois liée au rôle de préfecture départementale se traduit par un nombre important d'actifs habitant hors de la communauté urbaine et venant chaque jour y travailler.

Graphique : Occupation du sol en 2005



Source : Sigale, Région Nord - Pas de Calais

#### 2. Profil Fiscal

##### Une richesse fiscale supérieure à la moyenne nationale.

En appliquant les taux nationaux moyens aux bases d'imposition, la richesse fiscale de la CU

d'Arras s'élève à 573 € par habitant en 2006 soit un niveau supérieur à la moyenne régionale (506 €/hab.) et proche de celui de France de province (588 €/hab.). Le coefficient de mobilisation de la richesse fiscale est un

peu inférieur à la moyenne régionale (1,21 contre 1,25).

### La taxe professionnelle représente plus de la moitié du produit voté.

En 2006, le produit fiscal voté représente 1 140 € par habitant, soit un niveau plus élevé qu'en région (982 €/hab.). La taxe professionnelle représente plus de la moitié de ce produit (51,2%), soit une part plus faible qu'en région

(54,5%) mais plus élevée qu'en France de province (44,9%). Les deux autres principales taxes ont un poids plus faible qu'en région : la taxe sur le foncier bâti représente 26,9% du produit contre 25,0% en région ; la taxe d'habitation représente 21,4% du produit contre 19,6% en région. Enfin, la taxe sur le foncier non bâti a un poids peu élevé dans l'ensemble du produit fiscal (0,6%).

## 3. Profil Population

### En 2006, 91 439 habitants.

Au 1<sup>er</sup> janvier 2006, la population municipale légale de la CU d'Arras s'élève à 91 439 habitants soit 2,3% de la population régionale. Avec 42 700 habitants, Arras concentre à elle seule 46,7% de la population de la communauté urbaine. Les principales autres communes de l'EPCI correspondent à des communes limitrophes de la préfecture de département : Achicourt (7 600 hab.), Saint-Laurent-Blangy (5 500 hab.), Dainville (5 400 hab.), Beaurains (5 100 hab.) et Saint-Nicolas (5 100 hab.).

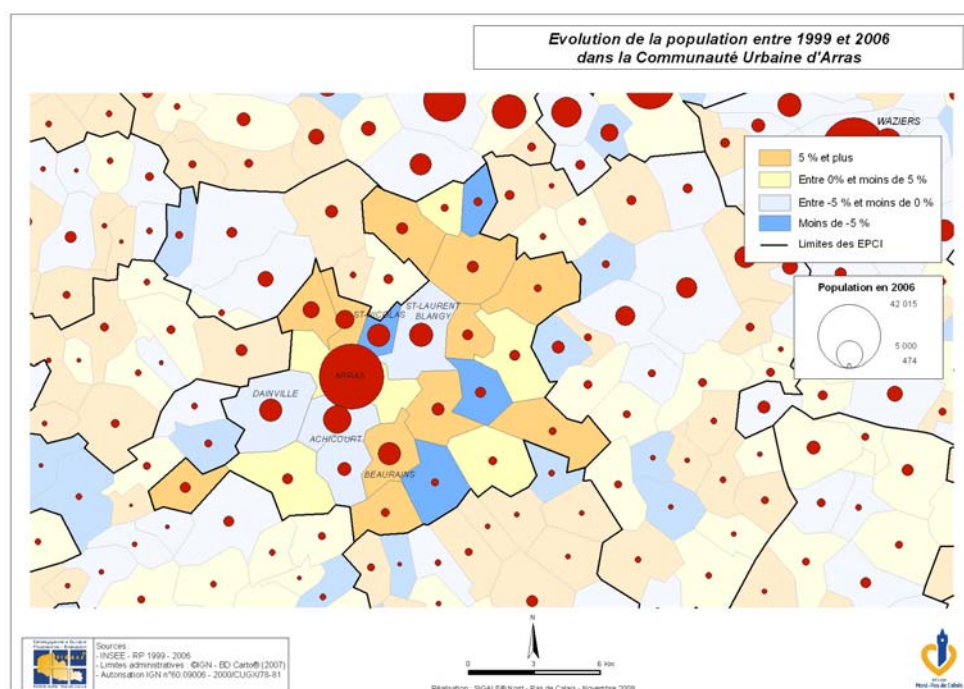
### Une hausse de la population plus élevée qu'en région.

Entre 1999 et 2006, la CU d'Arras a gagné près de 2 000 habitants soit une hausse moyenne annuelle de +0,31% supérieure à la hausse régionale (+0,08%). Alors que l'évolution régionale est restée globalement stable la

hausse de population dans l'EPCI a doublé par rapport à la période 1990 - 1999. Au sein du territoire, plusieurs communes en première couronne d'Arras ont perdu des habitants tandis que la commune d'Arras et les petites communes périurbaines ont gagné des habitants.

### Un faible déficit migratoire.

La hausse de la population plus marquée qu'en région s'explique par un déficit migratoire peu élevé. Ainsi, les départs plus nombreux que les arrivées dans l'EPCI entraînent une perte moyenne annuelle de 0,16% tandis que le déficit régional est de 0,43%. Ce déficit est ainsi largement compensé par un solde migratoire proche du solde régional : les naissances plus nombreuses que les décès entraînent un gain annuel moyen de 0,47% contre 0,49% en région.



### La population devrait rester stable entre 2005 et 2020.

Selon les projections de l'Insee, la population de la CU d'Arras serait quasiment stable entre 2005 à 2020 dans l'hypothèse où le déficit migratoire se maintiendrait. Si le solde migratoire diminuait avec le vieillissement

de la population, le nombre de naissances compenserait toutefois le nombre de décès et le déficit migratoire. La population du territoire serait plus âgée que la population du Nord – Pas de Calais : les seniors deviendraient plus nombreux que les jeunes de moins de 20 ans avant l'année 2015.

## 4. Profil des Habitants

### Les moins de 20 ans sont moins nombreux qu'en région.

Parmi les habitants de la CU d'Arras en 2006, 25,2% ont moins de 20 ans, soit 2,4 points de moins que dans l'ensemble du Nord – Pas de Calais. A l'inverse, les tranches d'âge intermédiaires sont proportionnellement plus nombreuses qu'en région dans la communauté urbaine. Ainsi, les 20 à 39 ans représentent 28,5% de la population de l'EPCI contre 27,2% en région. Les 40 à 59 ans sont également plus nombreux qu'en région (27,4% contre 26,7%). Parmi les seniors, les personnes de 60 à 74 ans sont aussi nombreuses que dans le reste de la région (11,4%) tandis que les 75 ans et plus sont un peu plus nombreux (7,5% contre 7,1%).

### Plus de cadres, professions intermédiaires et employés qu'en région.

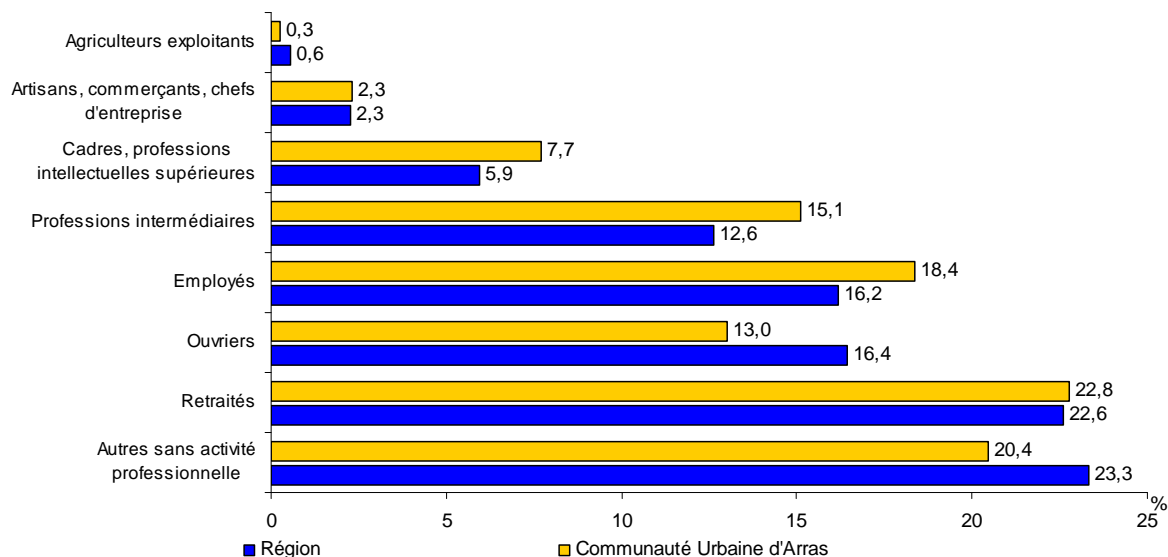
Parmi la population de 15 ans ou plus habitant le territoire en 2006, la CU d'Arras se caractérise par une part plus élevée qu'en

région des cadres (7,7% contre 5,9%), professions intermédiaires (15,1% contre 12,6%) et les employés (18,4% contre 16,2%). A l'inverse, les ouvriers sont moins nombreux dans la communauté urbaine que dans l'ensemble du Nord – Pas de Calais (13,0% contre 16,4%). Concernant les inactifs, la part des retraités est proche de la part régionale (22,8% contre 22,6%) tandis que les autres inactifs sont moins nombreux (20,4%).

### Les allocataires de minima sociaux un peu plus nombreux qu'en région.

En 2007, 4 576 habitants de la CU d'Arras sont allocataires d'un minimum social (RMI, API, AAH). Ces allocataires représentent 5,0% de la population de l'EPCI contre 4,8% de la population du Nord – Pas de Calais. Parmi l'ensemble des allocataires de la CAF, les personnes dont les revenus dépendent à plus de 75% des aides reçus sont plus nombreuses qu'en moyenne régionale (22,3% contre 21,6%).

Graphique : Répartition de la population des 15 ans et plus par catégorie sociale en 2006



Source : Insee, recensement de la population

## 5. Profil IDH4 (Déclinaison communale de l'Indice de Développement Humain)

### Un niveau de développement humain supérieur à la moyenne régionale.

Selon la déclinaison communale de l'indicateur de développement humain (IDH4), la CU d'Arras se caractérise par un niveau de développement supérieur à la moyenne régionale. Seules les communes de Saint-Nicolas et de Wancourt ont un niveau de développement humain inférieur à la moyenne régionale (0,509). Le niveau plus élevé de l'IDH4 sur le territoire s'explique par des valeurs plus positives qu'en région pour les trois variables qui le composent : revenu médian plus élevé, part plus faible de non diplômés et mortalité moins élevée.

### Un revenu médian identique à la France de province.

En 2007, le revenu annuel médian déclaré au fisc s'élève à 17 018 € par unité de consommation (UC) dans la CU d'Arras, soit un niveau plus élevé qu'en région (15 189 €/UC.) et quasiment identique à la France de province (17 003 €/UC.). Conséquence de ce niveau de revenu relativement élevé, la part des ménages non imposables est proche de la valeur de France de province (39,9% contre 40,6%). Le territoire se distingue toutefois de la France de province par une plus grande disparité des revenus comme dans le reste du

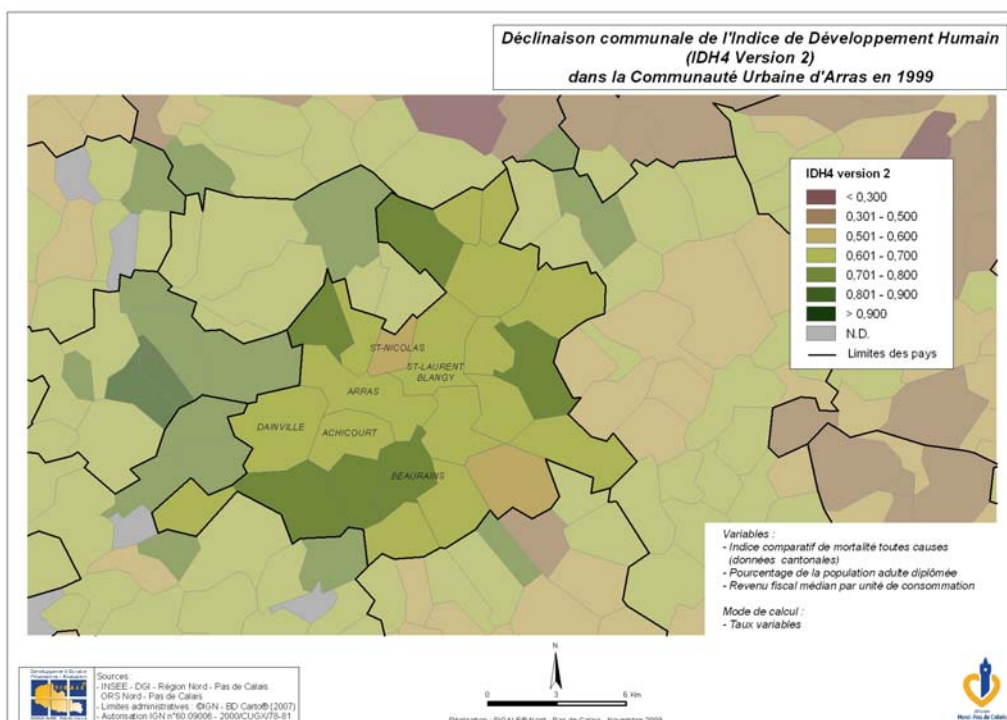
Nord - Pas de Calais. Ainsi, le rapport interdécile, mesurant l'écart entre les 10% les plus aisés et les 10% les plus pauvres, atteint 6,0 dans la CU d'Arras contre 5,0 en France de province et 6,2 en région.

### Peu de non-diplômés et plus de diplômés du supérieur qu'en région.

Parmi les personnes de 15 à 59 ans ayant terminé leurs études en 2006, 12,4% n'ont aucun diplôme dans la CU d'Arras, soit une part nettement inférieure à la part régionale (18,3%) et même à la part de France métropolitaine (16,1%). A l'inverse, les diplômés de l'enseignement supérieur sont plus nombreux qu'en région (27,7% contre 22,4%) et finalement aussi nombreux qu'en France métropolitaine (27,4%).

### Une surmortalité plus faible qu'en région pour les hommes.

La CU d'Arras se caractérise par une surmortalité masculine moins marquée que dans le reste du Nord - Pas de Calais. Ainsi, l'indice comparatif de mortalité (ICM) des hommes est de 114,7 contre 129,9 en région, soit un niveau de mortalité supérieur de 14,7% à la France à un âge donné. L'ICM féminin est quant à lui proche de sa valeur régionale (117,7 contre 118,2).



## 6. Profil Éducatif

### Offre de formation.

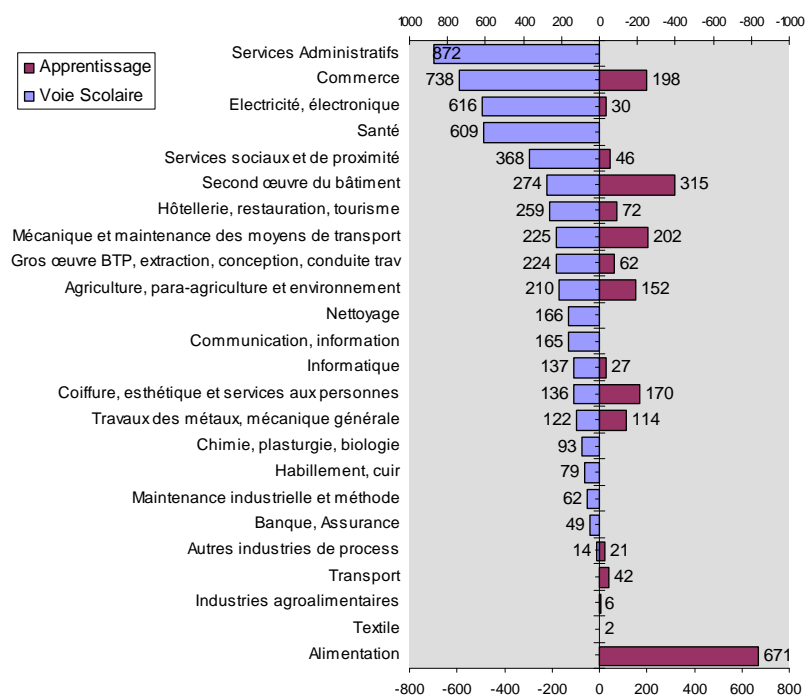
En 2009, 9 lycées sont présents dans la CU d'Arras ; 11 établissements offrent également des formations par la voie de l'apprentissage. Pour l'année scolaire 2008 – 2009, 7 548 élèves sont en année terminale dans un établissement de l'EPCI dont 2 130 par la voie de l'apprentissage. La CU d'Arras se caractérise par un poids important de l'alimentation dans les formations par la voie de l'apprentissage.

### Une réussite meilleure réussite scolaire.

Au regard du taux de retard en sixième et de l'accès normal en terminale, les élèves habitant la CU d'Arras ont une meilleure réussite scolaire que l'ensemble des élèves du Nord – Pas de Calais. Parmi les élèves de sixième de l'EPCI en 2008 – 2009, 18,8% ont un an ou plus de retard contre 21,6% des élèves de la région. Ce taux de retard en sixième est proche de la valeur de France métropolitaine (19,1%). L'accès normal en terminale générale ou technologique est quant à lui nettement plus élevé dans la CU d'Arras que dans le reste de la

région : parmi les élèves de troisième en 2005, 44,2% sont en terminale générale ou technologique 3 ans après contre 37,7% en région. L'accès normal en terminale professionnel est moins fréquent avec 10,0% des élèves de troisième en terminale professionnelle 4 ans après contre 11,3% en région.

Effectifs de la Formation Initiale en année terminale 2008-2009 pour chaque Domaine Professionnel représenté sur le territoire



## 7. Profil du Marché du travail

### L'emploi salarié a augmenté de 4,3% entre fin 2002 et fin 2007.

La CU d'Arras s'inscrit dans la zone d'emploi Artois-Ternois : elle comprend 59% des emplois de la zone d'emploi. Entre fin 2002 et fin 2007, l'emploi salarié de cette zone a augmenté de 4,3% tandis que l'emploi régional a augmenté de +0,7% et l'emploi national de +3,4%. Ces meilleures performances s'expliquent à la fois par des pertes d'emplois industriels moins nombreuses qu'en région (-8,2% contre -14,1%) et par des créations d'emplois plus importantes dans les autres secteurs. L'emploi non salarié a par contre augmenté moins vite qu'en région (+1,7% contre +4,8%).

### Un taux de chômage proche de la moyenne nationale.

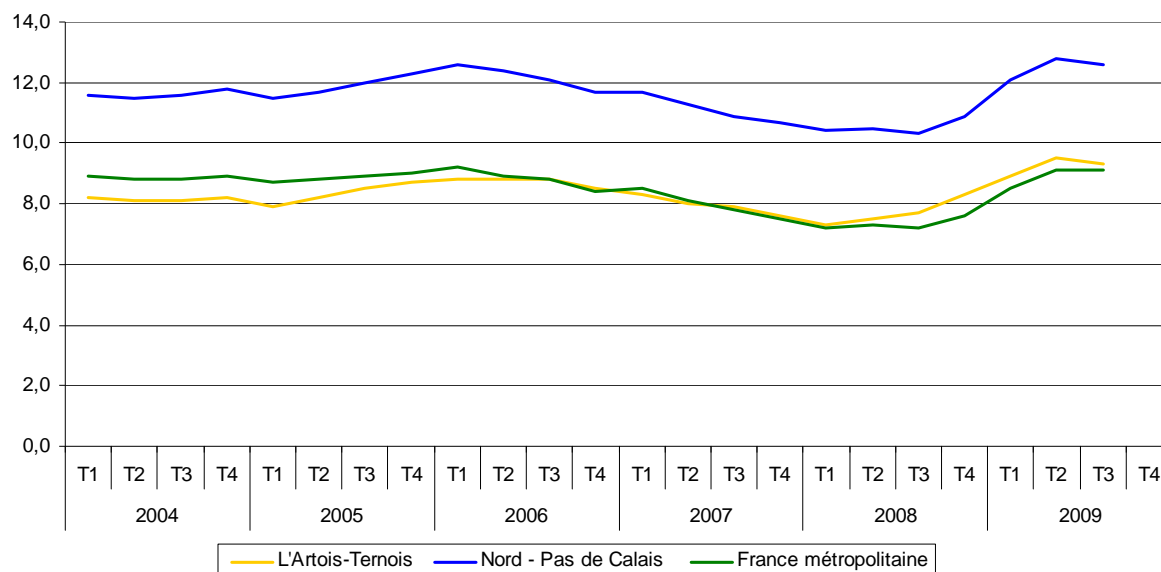
Au cours des 5 dernières années, le taux de chômage de la zone d'emploi Artois-Ternois est resté proche de la valeur de la France métropolitaine. La situation du territoire s'est toutefois dégradée par rapport à la référence nationale avec un taux de chômage de 0,8 point en dessous de la France en 2004 alors qu'il est de 0,2 point au dessus au cours du troisième trimestre 2009. Avec un taux de chômage de 9,3% à cette date la zone d'emploi est nettement en dessous de la valeur régionale (12,8%). Le territoire reste ainsi parmi les moins touchés de la région par le chômage avec les zones de Berck-Montreuil et Flandre-Lys.

### Un taux d'emploi plus élevé qu'en région.

Parmi les personnes ayant entre 15 et 64 ans en 2006, 61,3% sont en emploi dans la CU d'Arras contre 57,0% dans l'ensemble du Nord - Pas de Calais. Les taux d'emploi de la communauté urbaine sont plus élevés qu'en

région pour les hommes (66,1% contre 63,9%) comme pour les femmes (56,7% contre 50,4%). Ces taux d'emploi sont également plus élevés quelle que soit la tranche d'âge. L'écart est le plus important pour les seniors avec 37,7% des 55-64 ans en emploi dans l'EPCI contre 31,2% en région.

Évolution du taux de chômage de la zone d'emploi depuis 2004



Source : Insee, taux de chômage localisés

## 8. Profil Économique

### Le taux de création d'établissements se rapproche du taux régional.

Alors que le taux de création d'établissements était très inférieur à la valeur régionale en 2006 (8,3% contre 10,2%), le taux de création d'établissements de la CU d'Arras semble se rapprocher de la valeur régionale. Pour l'année 2008, le taux de création d'établissements est ainsi très proche du taux de création du Nord - Pas de Calais (10,6% contre 10,7%).

### Les services représentent 72,6% des emplois salariés.

Fin 2007, les services représentent 72,6% des emplois salariés non agricoles dans la CU d'Arras contre 61,5% dans le Nord - Pas de Calais. Cette surreprésentation s'explique principalement par le poids du secteur de l'administration publique qui représente à lui seul 22,2% des emplois contre 11,5% en région. Le secteur de la santé, action sociale est également plus présent qu'en moyenne

régionale (15,7% contre 14,8%). Le territoire est plus généralement caractérisé par une part plus élevée qu'en région d'emplois publics dans l'emploi salarié. Les principaux établissements du territoire sont ainsi le centre hospitalier ou des administrations publiques situées dans la préfecture de département.

### Moins d'emplois dans le commerce et la construction.

Conséquence de l'importance des services, les autres secteurs sont proportionnellement moins présents dans la CU d'Arras qu'en moyenne régionale. Ainsi, le commerce représente 11,5% des emplois salariés contre 14,1% dans le Nord - Pas de Calais. Cette sousreprésentation est concentrée sur le commerce de détail qui représente 5,8% de l'emploi de l'EPCI contre 8,5% de l'emploi régional. Le secteur de la construction est également moins présent dans la communauté urbaine qu'en région (5,5% des emplois salariés contre 6,6%).



### L'industrie est moins présente qu'en région.

L'industrie est moins présente dans la CU d'Arras avec 10,3% des emplois salariés contre 17,9% en région. L'industrie agroalimentaire est le secteur industriel le

plus présent avec 2,4% des emplois salariés. La communauté urbaine possède également une spécificité dans l'industrie des composants électriques et électroniques avec la présence d'Hawker, principal établissement industriel du territoire.

**Tableau : les principaux établissements du territoire**

Nom ou Raison Sociale	Effectif	Secteur d'activité
DEPARTEMENT DU PAS DE CALAIS	3000 à 3999 salariés	Administration publique
DEPARTEMENT DU PAS DE CALAIS	2000 à 2999 salariés	Santé, action sociale
CENTRE HOSPITALIER D'ARRAS	1000 à 1999 salariés	Santé, action sociale
SCE DEPARTEMENTAL INCENDIE ET SECOURS	1000 à 1999 salariés	Administration publique
HAWKER	500 à 999 salariés	Industrie des composants électriques et électroniques
PAS DE CALAIS HABITAT	500 à 999 salariés	Activités immobilières
COMMUNE D'ARRAS	500 à 999 salariés	Administration publique

Source : Insee - Connaissance locale de l'Appareil Productif

## 9. Profil Environnement - Santé

### Enjeux environnementaux

Selon l'ouvrage « Profil environnemental » réalisé par la DIREN et la DRIRE, le territoire est confronté à deux grands enjeux :

- la sécurisation quantitative et qualitative de la ressource en eau qui passe par une gestion économe de l'eau et une préservation des aires de captage d'eau potable,
- le passage de la prise de conscience de l'intérêt du cadre de vie, en terme d'aménités, à la préservation effective de la qualité des milieux (zones humides en particulier).

### Une densité médicale nettement supérieure à la moyenne régionale.

La CU d'Arras se caractérise par une densité médicale nettement supérieure à la moyenne régionale pour les médecins spécialistes comme pour les médecins généralistes. En 2008, 26,5 médecins généralistes sont présents pour 10 000 habitants dans la communauté urbaine contre 16,5 pour 10 000 en région. De même, 23,1 médecins spécialistes sont présents pour 10 000 habitants contre 13,9 en région.

## 10. Profil Logement

### Une hausse de 9,4% du nombre de logements entre 1999 et 2006.

Au 1<sup>er</sup> janvier 2006, 41 631 logements sont présents dans la CU d'Arras. Depuis 1999, le nombre de logements a augmenté de 9,4% soit une hausse plus rapide qu'en région (+6,2%). Cette hausse du nombre de logements est principalement liée à la hausse du nombre de résidences principales qui a augmenté de 9,8%. La hausse s'explique à la fois par l'augmentation de la population entre 1999 et 2006 et par la diminution de la taille moyenne

des ménages passée de 2,44 personnes à 2,25 personnes. Bien que les ménages soit de plus petite taille dans la communauté urbaine, leur taille a diminué à un rythme un peu supérieur à l'ensemble de la région où la taille est passée de 2,64 personnes à 2,47.

### Moins de ménages propriétaires de leur logement.

Parmi les ménages habitant dans la CU d'Arras, les ménages propriétaires de leur logement sont moins nombreux qu'en moyenne régionale (52,6% contre 56,3%). A



L'inverse les ménages locataires d'un logement du parc privé sont plus nombreux dans la communauté urbaine que dans l'ensemble du Nord - Pas de Calais (23,5% contre 20,4%). Les locataires d'un logement HLM sont pour leur part aussi nombreux qu'en moyenne régionale (21,7% contre 21,9%).

### Davantage de logements construits après 1990.

Parmi les logements construits avant 2004, la CU d'Arras se caractérise par une part plus

importante qu'en région de logements construits entre 1990 et 2004 : 7,2% des logements ont été construits entre 1990 et 1998 contre 6,4% en région ; 5,7% des logements ont été construits entre 1999 et 2003 contre 4,0% en région. Entre 2004 et 2008, le rythme de construction semble également plus rapide qu'en région avec 4 302 logements autorisés en 5 ans, soit 10,3% du stock de logements tandis que le rythme de construction régional représente 6,2% du stock de logements.

## 11. Profil Électoral

### Régionales 2004

Au premier tour, l'abstention est très inférieure à la moyenne régionale (32,9% contre 38,6%). La liste menée par D. Percheron enregistre un score plus élevé qu'en région : 36,5% contre 29,9%. La liste menée par JP. Delevoye réalise également un score plus élevé qu'en région (18,4% contre 17,3%). Au second tour, la liste conduite par D. Percheron obtient 54,0% des suffrages, soit 2,2 points de mieux que dans l'ensemble du Nord - Pas de Calais.

### Présidentielles 2007

Au premier tour, l'abstention est inférieure à la moyenne régionale (15,1% contre 17,6%). La CU d'Arras se caractérise par un vote en faveur de F. Bayrou nettement supérieur à la moyenne régionale (19,1% contre 14,9%). S.

Royal obtient également davantage de suffrages qu'en moyenne régionale (27,0% contre 25,0%) tandis que N. Sarkozy réalise un score plus faible que dans l'ensemble du Nord - Pas de Calais (27,0% contre 27,9%). Au second tour, S. royal obtient 51,7% des voix soit 2 points de plus qu'en région.

### Européennes 2008

L'abstention est nettement inférieure à la moyenne régionale (52,8% contre 61,4%). La CU d'Arras se caractérise par un vote plus élevé qu'en région pour les listes menées par H. Flautre (13,7% contre 11,1%) et C. Lepage (11,4% contre 8,1%). La liste menée par G. Pargneaux réalise également un meilleur score qu'en région (22,7% contre 20,3%) tandis que la liste menée par D. Riquet réalise un score inférieur (21,7% contre 22,6%).

## 12. Coordonnées

### COORDONNEES

Communauté Urbaine d'Arras  
3, rue Frédéric Degeorge BP345  
62 026 Arras  
Tél : 03 21 21 87 00  
Fax : 03 21 21 87 87  
Courriel : [infos@cu-arras.org](mailto:infos@cu-arras.org)  
Président : Jean-Marie Vanlerenberghe

Conseil de Développement « Arras Pays d'Artois »  
3, rue Frédéric Degeorge BP345  
62 026 Arras  
Tél : 03 21 21 86 83  
Fax : 03 21 21 86 82  
Président : Jean-Marie Prestaux

## Références bibliographiques des fiches territoires

Tableau de bord des territoires réalisé en partenariat entre l'Insee, le Sgar et la Région :  
[http://www.insee.fr/fr/regions/nord-pas-de-calais/default.asp?page=themes/tableau\\_de\\_bord/TB.htm](http://www.insee.fr/fr/regions/nord-pas-de-calais/default.asp?page=themes/tableau_de_bord/TB.htm)  
Répertoire des pays et agglomérations :  
<http://www.paysagglomérations.com/>  
Espace statistiques locales de l'Insee :  
<http://www.statistiques-locales.insee.fr/>  
Profil environnemental Nord - Pas-de-Calais - DIREN - DRIRE Nord - Pas de Calais  
[http://www.nord-pas-de-calais.ecologie.gouv.fr/article.php3?id\\_article=831](http://www.nord-pas-de-calais.ecologie.gouv.fr/article.php3?id_article=831)  
ENJEUX pour l'industrie du Nord - Pas-de-Calais 2007 - DRIRE Nord - Pas de Calais  
<http://www.nord-pas-de-calais.drivre.gouv.fr/enjeux2007/sommaire.htm>